

Stavba - **Otrokovice – regenerace panelového sídliště Trávníky – 3.etapa**

- **Komunikace, chodníky a parkovací stání na ul.Lidická**

Stupeň - dokumentace pro povolení záměru, dokumentace pro zadání stavby

---

## **B - Souhrnná technická zpráva**

### **B.1 Popis území stavby**

Charakteristika území a stavebního pozemku, zastavěné území a nezastavěné území, soulad navrhované stavby s charakterem území, dosavadní využití a zastavěnost území

Jedná se o venkovní prostor severovýchodní části sídliště Trávníky v koncové části ul. Lidická , v úseku od křižovatky s ul.Hlavní po parkovací stání u dopravního hřiště , mezi věžovým bytovým domem č.p1247-1248 a budovou a školní zahradou základní školy.

Dopravní kostru tvoří místní komunikace , od napojení na ul.Hlavní k dopravnímu hřišti obousměrná. Stávající parkování pro veřejnost je z části na vyznačených parkovacích plochách, z části neorganizované po okrajích komunikace .

Území je zastavěné objekty pro bydlení – bytovými panelovými domy a občanskou vybaveností – základní škola, školní hřiště , dopravní hřiště, firemní objekty. Prostor je tvořen plochami komunikací vozidlových , ploch pro parkování , chodníky , vjezdy a plochami sídlištní zeleně. Území je rovinaté, s mírným podélným sklonem. V území se nacházejí trasy inženýrských sítí, které budou realizací stavby částečně dotčeny, stavba vyvolá přeložky kabelů NN /řešeno samostatně/ a uložení stáv.sítí do chrániček – slaboproudé kabely, kabely VO. Území je dopravně dobře dostupné po místních komunikacích se zpevněným povrchem s návazností na komunikační síť města.

Využití území pro bydlení se realizací stavby nezmění.

Údaje o souladu s územně plánovací dokumentací, s cíli a úkoly územního plánování, včetně informace o vydané územně plánovací dokumentaci

Navržená stavba je svým obsahem, zastavěností pozemku i charakterem v souladu s územním plánem města Otrokovice.

geologická, geomorfologická a hydrogeologická charakteristika, včetně zdrojů nerostů a podzemních vod  
-neposuzuje se

Výčet a závěry provedených průzkumů a měření - geotechnický průzkum, hydrogeologický průzkum, korozní průzkum, geotechnický průzkum materiálových nalezišť (zemníků), stavebně historický průzkum apod.

Pro akci byl proveden, s ohledem na jednoduchost stavby a jednoduché územní podmínky, pouze průzkum rekognoskační území. Dále byly provedeny kopané sondy konstrukce na místní komunikaci.

Sonda 1 – komunikace - 12 cm asfalt, 15 cm beton, písek-zemina

Sonda 2 – komunikace - 8 cm asfalt, 20 cm beton, písek-zemina

Sonda 3 – chodník - 3 cm litý asfalt, 10 cm beton, 20 cm štěrk

**Stavba - Otrokovice – regenerace panelového sídliště Trávníky – 3.etapa**  
**- Komunikace, chodníky a parkovací stání na ul.Lidická**

Stupeň - dokumentace pro povolení záměru, dokumentace pro zadání stavby

---

Vzhledem ke stávající konstrukci komunikace, která po posouzení nevykazuje výrazné destrukce, pouze trhliny ohrubné vrstvy v místech dilací, bylo odsouhlaseno využití nosných betonových konstrukcí stáv.komunikace.

Ochrana území podle jiných právních předpisů

Stavba nezasahuje do ochranných pásem

Stavba neleží v zátopovém území

Stavba neleží v památkové zóně

Stavba se nedotýká kulturních památek

Poloha vzhledem k záplavovému území, poddolovanému území apod.

Nejedná se o zaplavované území.

Nejedná se o poddolované území.

Vliv stavby na okolní stavby a pozemky, ochrana okolí, vliv stavby na odtokové poměry v území,

S ohledem na charakter stavby je vliv na okolní stavby a pozemky minimální, stavba nevyvolá potřebu ochrany okolí a ani nemění odtokové poměry v území.

Požadavky na asanace, demolice, kácení dřevin,

Stavba nevyžaduje asanace nebo demolice s výjimkou rozebrání stávajících zpevněných ploch a vybavení hřiště.

Stavba vyžaduje kácení celkem 5 stromů s obvodem kmene nad 80 cm - na povolení ke kácení .

Požadavky na maximální dočasné a trvalé zábory zemědělského půdního fondu nebo pozemků určených k plnění funkce lesa

Stavba nevyžaduje zábor pozemků ZPF a ni LPF.

Dle údajů v katastru nemovitostí jsou dotčené pozemky stavby výhradně vedeny jako ostatní plochy.

Územně technické podmínky - zejména možnost napojení na stávající dopravní a technickou infrastrukturu, možnost bezbariérového přístupu k navrhované stavbě

Územně technické podmínky stavby jsou jednoduché. Stavba bude napojena na stávající síť vozidlových a pěších komunikací, napojení na technickou infrastrukturu se týká veřejného osvětlení – nová kabelová trasa s osvětlovacími body , které bude napojeno na stávající kabelový rozvod v území.

Věcné a časové vazby stavby, podmiňující, vyvolané, související investice

Stavba nemá žádné věcné ani časové vazby ani podmiňující nebo vyvolané investice.

Seznam pozemků podle katastru nemovitostí, na kterých se stavba umísťuje a provádí

- parc. č. 1502/40, 1270/3, 1572/9, 1661/1, 1270/4, 1659/2, 1659/1, 1219/22 – kú Kvítkovice

Seznam pozemků podle katastru nemovitostí, na kterých vznikne ochranné nebo bezpečnostní pásmo

- nedokládá se

Možnosti napojení stavby na veřejnou dopravní a technickou infrastrukturu

Stavba je sama součástí dopravní a technické infrastruktury města. Doplněním parkovacích míst zůstává zachováno stávající napojení na dopravní infrastrukturu.

Stavba - **Otrokovice – regenerace panelového sídliště Trávníky – 3.etapa**  
- **Komunikace, chodníky a parkovací stání na ul.Lidická**

Stupeň - dokumentace pro povolení záměru, dokumentace pro zadání stavby

---

## **B.2 Celkový popis stavby**

### **B.2.1 Celková koncepce řešení stavby**

Nová stavba nebo změna dokončené stavby; u změny stavby údaje o jejích současném stavu, závěry stavebně technického, případně stavebně historického průzkumu a výsledky statického posouzení nosných konstrukcí; údaje o dotčené komunikaci

Jedná se o rekonstrukci stávajících a návrh nových parkovacích ploch na volné travnaté ploše s návazností na stávající místní komunikaci š.6,00 m , která je zahrnuta k opravě a komunikaci š.3,00 , která bude rozšířena na š.5,50 m, v celkové dl.úpravy 174,65 m. Jedná se o opravu stávající místní komunikace s rozšířením, včetně opravy a doplnění uličních vpustí. Rovněž je řešena oprava stávajících chodníků s doplněním, nové plochy pro komunální a tříděný odpad, směrový posun stávající stezky pro pěší a cyklisty, oprava stávajících vjezdů a parkovacích stání, nové veřejné osvětlení a revitalizace zeleně.

#### Účel užívání stavby

Účel užívání stavby– doplnění parkovacích stání s navýšením kapacity , oprava a rozšíření komunikace. Úžívání stavby je určeno pro obyvatele přilehlých bytových domů na území sídliště, odstraňující stávající problémy panelového sídliště zejména s parkováním , v nepřímé návaznosti na etapy regenerace realizované v letech 2021-2024 a výhledové etapy úprav.

#### Trvalá nebo dočasná stavba

trvalá stavba

Informace o vydaných rozhodnutích o povolení výjimky z technických požadavků na stavby a technických požadavků zabezpečujících bezbariérové užívání stavby nebo souhlasu s odchylným řešením z platných předpisů a norem  
neřeší se

Informace o tom, zda a v jakých částech dokumentace jsou zohledněny podmínky závazných stanovisek dotčených orgánů

Závazná stanoviska jsou zohledněna a zapracována do celkového projektu stavby .

Celkový popis koncepce řešení stavby včetně základních parametrů stavby - návrhová rychlost, provozní staničení, šířkové uspořádání, intenzity dopravy, technologie a zařízení, nová ochranná pásma a chráněná území apod.,

Při návrhu celkové revitalizace prostoru v řešeném území se soustředilo na vyřešení dopravně-funkčních a prostorových návazností zohledňující potřeby parkování , pohybu chodců a organizace dopravy.

V rámci 3.etapy je řešena revitalizace území vybrané lokality v zóně 30, která zahrnuje návrh nových parkovacích ploch s návazností na stávající komunikace š.5,50-6,0 m v délce úpravy komunikace 174,65 m.

Rozměry jednotlivých stání jsou š.2,70 m , krajní š.2,75 m a imobilní š.3,55 , dl.4,50-5,00 m. Vyhrazená parkovací stání pro dodávky mají rozměr – š.2,90 m , krajní š.3,15 a dl. 6,50 m.

**Stavba - Otrokovice – regenerace panelového sídliště Trávníky – 3.etapa**  
**- Komunikace, chodníky a parkovací stání na ul.Lidická**

Stupeň - dokumentace pro povolení záměru, dokumentace pro zadání stavby

---

Intenzita dopravy charakteru sídlištního celku zůstává stávající bez navýšení. Rovněž je řešena oprava a návrh nových chodníků v min.š. 1,50 m, s doplněním . Nové veřejné osvětlení v počtu 8 nových stožárů, včetně přechodových, je navrženo mimo vzrostlou zeleň, stávající bude zrušeno.

Nová ochranná pásma nebudou realizací stavby vyvolány.

– podrobný popis viz B 2.3 .

Ochrana stavby podle jiných právních předpisů<sup>1)</sup>,  
neřeší se

Základní bilance stavby - potřeby a spotřeby médií a hmot, hospodaření s dešťovou vodou, celkové produkované množství a druhy odpadů a emisí, třída energetické náročnosti budov apod.

Hospodaření s dešťovou vodou - ZATÍŽENÍ STOKOVÉ SÍTĚ

Stávající komunikace, parkovací stání z asfaltobetonu a částečně chodníky jsou odvodněny přes uliční vpusti do stávající kanalizace ve vlastnictví Vodárny Zlín – stávající odvodňované plochy celkem 1 340 m<sup>2</sup>. Systém odvodnění zůstává ponechán a respektuje stáv.stav, uliční vpusti jsou navrženy nové , částečně s posunem nebo doplněním, včetně nových přípojek .

Z předkládaného výpočtu / viz C.4 – Bilance odvodnění do stokové sítě / vyplývá vyrovnané zatížení stokové sítě a snížení celkových odvodňovaných ploch komunikací a parkovacích stání do kanalizační sítě /vodárna Zlín a.s./ - sníženo o plochu cca 30 m<sup>2</sup> - odvodňované plochy po revitalizaci celkem 1 310 m<sup>2</sup>.

Parkovací stání budou z důvodu snížení zatížení stokové sítě odvodněny vsakováním do podloží konstrukčních vrstev , povrchem ze zasakovací propustné dlažby.

Odvodnění parkovacích stání - povrchová voda bude zasakována přes zatravněvací dlažbu do spodních vrstev konstrukce a podloží. Na základě ČSN 759010 a TNV 759011 je nutné pro vsakování zajistit do hloubky min. 1,10m od nivelety nové plochy propustné půdní a horninové prostředí. Konstrukce plochy zahrnuje 0,10m zatravněvací dlažby a 0,32m šterků, u zbývajících 0,68m bude propustnost prověřena geologickou sondou. V případě potřeby bude nevyhovující vrstva nahrazena novou propustnou zeminou.

Druh, množství a nakládání s odpady vznikajícími užíváním stavby  
-viz B.2.3

Základní předpoklady výstavby - časové údaje o realizaci stavby, členění na etapy  
Předpoklad realizace stavby 3.etapy – 5.-10. 2026

Základní požadavky na předčasné užívání staveb, prozatímní užívání staveb ke zkušebnímu provozu, doba jeho trvání ve vztahu k dokončení kolaudace a užívání stavby (údaje o postupném předávání částí stavby do užívání, které budou samostatně uváděny do zkušebnímu provozu)

Neřeší se

Orientační náklady stavby  
Cca 12,0 mil Kč

Stavba - **Otrokovice – regenerace panelového sídliště Trávníky – 3.etapa**  
- **Komunikace, chodníky a parkovací stání na ul.Lidická**

Stupeň - dokumentace pro povolení záměru, dokumentace pro zadání stavby

---

### **B.2.2 Celkové urbanistické a architektonické řešení**

urbanismus - územní regulace, kompozice prostorového řešení

Z urbanistického hlediska je stavba v souladu s ÚP města, jsou respektovány základní trasy komunikací, ploch pro parkování i zaužívaných chodníků .

Návrh úpravy uličního profilu a doplnění parkovacích ploch byl řešen s ohledem na snížení deficitu parkovacích stání, kompozice prostorového řešení je limitována stávající komunikací, inženýrskými sítěmi, stávajícími vzrostlými stromy a samotnými bytovými domy.

architektonické řešení - kompozice tvarového řešení, materiálové a barevné řešení.

Architektonické řešení se pro daný charakter stavby neposuzuje. Tvarové , materiálové a barevné řešení je dáno standartním řešením.

### **B.2.3 Celkové technické řešení**

popis celkové koncepce technického řešení po skupinách objektů nebo jednotlivých objektech

## **SO 101 KOMUNIKACE , PARKOVACÍ STÁNÍ A CHODNÍKY**

### **Stávající stav:**

Dopravní kostru tvoří místní komunikace povrchem z asfaltobetonu, povrch s destrukcemi v místě trhlin příčných a podélných spár podkladního betonu. od napojení na ul.Hlavní k dopravnímu hřišti obousměrná. Ostatní navazující komunikace jsou v jednosměrném režimu. Mezi byt.domem č.p.1247-8 a budovou školy je stáv.komunikace š.6,00 m , na kterou navazuje parkovací plocha pro 8 automobilů, po okrajích jsou rozmístěny nádoby na komunální a tříděný odpad. Od parkoviště jsou vedeny chodníky povrchem z litého asfaltu ke vstupům k byt domu. Na opačné straně je stávající stezka pro pěší a cyklisty, která je od komunikace oddělena travnatým pruhem.





Stavba - **Otrokovice – regenerace panelového sídliště Trávníky – 3.etapa**  
- **Komunikace, chodníky a parkovací stání na ul.Lidická**

Stupeň - dokumentace pro povolení záměru, dokumentace pro zadání stavby

---

Stezka je ukončena za novým parkovištěm u dopravního hřiště. Komunikace k dopravnímu hřišti a ke stadionu povrchem z asfaltobetonu s menšími destrukcemi je obousměrná ve stávající šířce pouze 3,00 m, která vytváří dopravní závalu v průjezdnosti ve dvou jízdních směrech. Podél komunikace je stáv.chodník z dlažby 30/30 š.1,50 m , který je minimálně využíván /na opačné straně stezka/ a bude zrušen z důvodu rozšíření komunikace v trase chodníku.



Plocha určená pro parkování dodávek je nevyužívaná – travnatý a kamenitý povrch se zbytky bet.panelů.





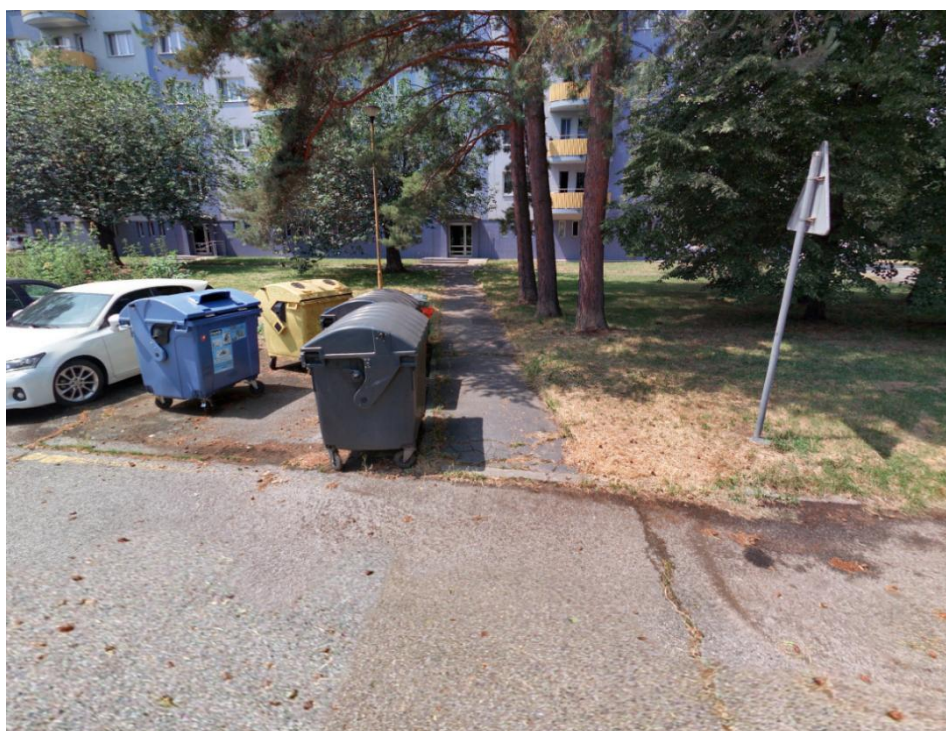
Stavba - **Otrokovice – regenerace panelového sídliště Trávníky – 3.etapa**  
- **Komunikace, chodníky a parkovací stání na ul.Lidická**  
Stupeň - dokumentace pro povolení záměru, dokumentace pro zadání stavby

---

Jednosměrná navazující ul.Lidická je opravena v dobrém technickém stavu.



Chodníky k byt.domu včetně stávajících ploch pro odpady jsou povrchem z litého asfaltu.



Na volných travnatých plochách, které jsou určeny pro výstavbu parkovacích ploch se nacházejí stávající inženýrské sítě, které budou realizací stavby částečně dotčeny – uložení kabelů do chrániček.

Stavba - **Otrokovice – regenerace panelového sídliště Trávníky – 3.etapa**

- **Komunikace, chodníky a parkovací stání na ul.Lidická**

Stupeň - dokumentace pro povolení záměru, dokumentace pro zadání stavby

---

#### **Přípravné práce:**

- skrývka humózní vrstvy v tl. 150 mm s odvozem na mezideponii a skládku
- odstranění obrusné vrstvy 80-120 mm asfaltobetonu komunikací
- rozebrání zpevněných ploch a komunikací s předpokládanou konstrukcí 180 mm beton + kamenivo
- rozebrání chodníků povrchem z litého asfaltu s předpokládanou konstrukcí 100 mm beton + kamenivo,
- rozebrání chodníků z dlažby 30/30 a zámk.dlažby
- odstranění konstrukce vjezdů a zpev.ploch – zatravnění.dlažba, beton, panely, recyklát
- rozebrání konstrukce stezky-dlažba opětovně využita
- vytrhání obrubníků silničních a chodníkových
- kácení vzrostlých stromů v období vegetačního klidu – 5 ks
- odstranění keřů v.1 m – cca 15 m<sup>2</sup>

#### **Kácení dřevin**

V rámci přípravných prací bude vykáceno celkem 8 ks vzrostlých stromů – s obvodem kmene nad 80 cm, pro které je třeba vyřídit povolení ke kácení :

- 1 - obvod kmene 130 cm - OŘECH
- 2 - obvod kmene 125 cm -BOROVICE
- 3 - obvod kmene 135 cm - BOROVICE
- 4 - obvod kmene 135 cm - BOROVICE
- 5 - obvod kmene 145 cm - OŘECH

Všechny dřeviny budou odstraněny i s pařezy a kořeny.

Silné větve budou odřezány , kmeny, silné větve a pařezy budou odvezeny do vzdálenosti do 5 km.

Pařezy budou skládkovány. Slabší větve a keře budou štěpkovány na místě.

#### **Návrh:**

##### **Komunikace:**

Stávající obousměrná komunikace větev „A“, v části od začátku upravovaného úseku /napojení na ul.Hlavní/ po staničení 0,073 50 km má volnou šířku mezi obrubami 6,0 m a splňuje normové hodnoty pro obousměrný provoz. Bude opravena ve stejné šířce s využitím podkladních konstrukcí /prokázáno kopanými sondami/ – nová obrusná a ložná vrstva s vyrovnáním profilu, nové silniční a nájezdové obrubníky a vpusti. Na povrchu asfaltobetonové obrusné vrstvy jsou trhliny v místech dilatačních spár betonu, je navržena na stáv. bet.podkladu výztužná geomříž.

V místě křižovatky s ul.Hlavní je navržen přechod pro chodce formou zvýšeného prahu.



**Stavba - Otrokovice – regenerace panelového sídliště Trávníky – 3.etapa**  
**- Komunikace, chodníky a parkovací stání na ul.Lidická**

Stupeň - dokumentace pro povolení záměru, dokumentace pro zadání stavby

---

Část komunikace v dl.cca 101 m od staničení 0,073 50 km po konec úseku u dopravního hřiště má stáv.volnou šířku mezi obrubami 3,0 m a pro obousměrný provoz nevyhovující. Je navrženo rozšíření stranu stáv.chodníku š.2,00 m který bude zrušen ,na opačné straně bude komunikace rozšířena o 0,5 m na celkovou šířku 5,50 m . Stávající konstrukce bude využita - nová obrusná a ložná vrstva s vyrovnaním profilu, nové silniční a nájezdové obrubníky a vpusti. Limitující je zachování stáv.stromů oboustranně podél komunikace.

U nové parkovací plochy pro dodávky bude stáv.komunikace rozšířena na š.5,50 m směrem do zeleně.

Navazující jednosměrná komunikace ul.Lidická je stáv.šířkou 3,50 m vyhovující a bude opravena pouze obrusná vrstva v dl.cca 29 m.

**Parkovací stání :**

Stávající kolmé parkovací stání navazující na stáv.komunikaci budou rozšířena na počet P18 – nová konstrukce povrchem ze zasakovací dlažby.

Nový blok kolmých P14 a podélných stání P4 je navržen na opačné straně komunikace v místě travnatého pruhu, podmíněno stranovou přeložkou stávající stezky pro pěší a cyklisty.

Další kolmá parkovací stání stání v počtu P5 jsou navržena na volné travnaté ploše navazující na jednosměrnou komunikaci.

Na konci úseku naproti stáv.parkovišti u dopravního hřiště , v místě nevyužívané travnaté plochy , jsou navrženy dva bloky kolmých parkovacích stání , které budou vyhrazeny pro dodávky v celkovém počtu P

Stávající kolmé parkovací stání u vjezdů do soukr.areálů v počtu P5 budou předlážděny ve stáv.parametrech s ohledem na prostorové limity kolem stáv.stromů.

**Bilance parkovacích stání - celkem P 57 /z toho stáv.P14/ :**

- Osobní automobily – P 45 /z toho P5 předláždění stáv./
- Vyhrazeno pro imobilní – P 2
- Vyhrazeno pro dodávky – P 11

**- zvýšení kapacity parkování celkem o P 43**

**Chodníky :**

Stávající chodníky ke vstupům do byt.domu č.p.1247-8 š.1,50 m jsou povrchem z litého asfaltu. Směrově jsou vyhovující a budou opraveny ve stáv.trasách, s využitím stáv.konstrukce z podkladního betonu /ověřeno kopanými sondami/ . Niveleta bude zvýšena nad p.t., u vstupů bude zapuštěn první schodišťový stupeň v.120 mm. Stáv.chodníky budou doplněny o nový chodník podél nových parkovacích stání, s návazností na stávající.

**Stavba - Otrokovice – regenerace panelového sídliště Trávníky – 3.etapa**  
**- Komunikace, chodníky a parkovací stání na ul.Lidická**

Stupeň - dokumentace pro povolení záměru, dokumentace pro zadání stavby

---

Dále budou upraveny stávající navazující chodníky u nového zvýšeného přechodu, přístupový boční chodník ke škole a místo pro přecházení v návaznosti na stezku.. Povrch chodníků sjednocen na zámkovou dlažbu 100/100.

**Stezka pro pěší a cyklisty:**

Část stávající stezky pro pěší a cyklisty š.3,00 m směřující k dopravnímu hřišti bude směrově přeložena v úseku dl.cca 63 m, z důvodu realizace nových kolmých parkovacích stání. Konstrukce bude rozebrána /využití spodních vrstev prověřeno při realizaci/. Stávající dlažba ve tvaru kost bude očištěna a opětovně využita.

**Úprava vjezdů :**

Vjezd do areálu školního hřiště

Stávající vjezd z kameniva bude zrušen, nová vjezd povrchem ze zámkové dlažby š.3,00 od napojení přes nájezdový obrubník na m.k. po bránu areálu, odvodnění příčným vyspádováním na travnatý terén.

Vjezd do areálu soukr.firmy

Stávající vjezd povrchem z asfaltobetonu bude upraven ve stáv.šířce 3,25 m . Z důvodu zvýšení nivelety rozšířené komunikace je navržena nová obrusná a ložná vrstva s vyrovnaním a doplnění příčného roštu.

**Plochy pro komunální a tříděný odpad :**

Stávající plochy pro odstavování nádob jsou oboustranně na okraji stáv.parkovacích stání. Tyto budou z důvodu rozšíření stání přemístěny . Jedna plocha je navržena mezi komunikací ul.Hlavní a stáv.chodníkem s obslužností ze strany ul.Hlavní. Druhá plocha bude umístěna v nároží byt.domu č.p.1248 s obslužností ze strany ul.Lidická.

Kolem nádob pro komunální a tříděný odpad jsou navrženy clonící pohledové zástěny z tahokovu v .1,50 m, sjednoceno typově dle předchozích etap regenerace sídliště.

**Ochrana stávajících inženýrských sítí:**

- Na základě vyjádření správců sítí:

Cetin, Vodafone , Zlinnet – sdělovací kabely

Pod konstrukcí nových zpevněných ploch komunikací /příčné křížení/ a parkovacích stání budou stávající kabely uloženy do kabelových půlených chrániček .

Gasnet - Plynovod

Stávající nadzemní číchačka na plynovodním potrubí v novém parkovišti bude upravena – vývod číchačky zkrácen a osazen do zemního poklopu v parkovacím stání – za účasti vlastníka zařízení.

Tehos /Teplárna/ - horkovod

Nefunkční šachty pův.tepelného kanálu budou dle potřeby zrušeny – zasypány, rozsah upřesněn při realizaci

**Budoucí kabelový rozvod k nabíjecím stanicím**

**Stavba - Otrokovice – regenerace panelového sídliště Trávníky – 3.etapa**  
**- Komunikace, chodníky a parkovací stání na ul.Lidická**

**Stupeň - dokumentace pro povolení záměru, dokumentace pro zadání stavby**

---

V rámci stavby budou položeny chráničky pro výhledovou kabeláž k nabíjecím stanicím, které budou řešeny samostatně na základě připojení na distribuční síť E.g.D.

## **SO 401 VEŘEJNÉ OSVĚTLENÍ**

### **Stávající stav:**

V řešeném území se nachází stávající rozvod veřejného osvětlení. Ul.Lidická je nasvětlena svítidly na sadových stožárech, které jsou na většině trasy umístěny v těsné blízkosti stromů a jejich koruny překrývají světelný tok.

### **Návrh úprav:**

Návrh rozšíření komunikací a nových parkovacích ploch si vyžádá úpravu veřejného osvětlení – přeložku osvětlovacích bodů 1-5 do nové trasy mimo stáv.stromy, nebo osově mezi ně.

Jedná se o návrh nového kabelového rozvodu - kabely CYKY 4x10 podél komunikace mimo zpevněné plochy v celé trase v chráničkách, napojeno na stáv.okruh veřejného osvětlení v koncové části posledního svítidla č.5 . Navazující stávající rozvod včetně svítidel bude ponechán.

Jsou navrženy sadové stožáry se svítidly led 40 W, 3300 K s napěťovou regulací. Celkem je navrženo 5 nových svítidel.

Dále je řešena přeložka 3 ks svítidel č.6-8 před byt.domem 1247-8 včetně nové kabelové trasy mimo plochu parkoviště a stromy – stávající svítidla budou přesazeny na nové sadové stožáry.

### **Osvětlení přechodů pro chodce:**

Je navrženo oboustranné osvětlení nově zřízeného přechodu pro chodce na sloupech v.6 m s osazením led svítidla 102 W , 11 000 lm, 5700 k, předřadník pro stmívání dle řídicího systému města, přepěťová ochrana, na výložníku dl.2 m.

## **SO 402 PŘELOŽKA KABELŮ NN - není součástí stavby**

*/samostatná realizace – podmíněná investice/*

*Pod novými parkovacími plochami z rozebiratelné konstrukce je z části navržena ochrana stávajících kabelů NN v rozsahu :*

*– stávající kabely budou uloženy do chrániček ve stávající trase bez výškové úpravy v celk.dl. cca 42 m – stávající niveleta terénu a komunikací bude zachována*

*Přeložka bude realizována zhotovitelem firmou Perfect na základě uzavřené dohody s městem Otrokovice - viz Souhlas s podmínkami pro činnost v Ochranném pásmu stávajících kabelů NN – požadavek správce sítě E.g.D. Realizace přeložky bude v dostatečném předstihu před zahájením realizace stavby nebo v předem odsouhlaseném časovém harmonogramu tak, aby neomezovala zahájení stavebních prací v dotčeném území.*

Stavba - **Otrokovice – regenerace panelového sídliště Trávníky – 3.etapa**

- **Komunikace, chodníky a parkovací stání na ul.Lidická**

Stupeň - dokumentace pro povolení záměru, dokumentace pro zadání stavby

---

## **SO 801 SADOVÉ ÚPRAVY**

### **Stávající stav:**

V řešeném území je zeleň zastoupena převážně vzrostlými stromy – listnaté stromy i jehličnany , které byly vysazovány při založení sídliště od 70-80 let minulého století. Tato zeleň byla postupně revitalizována a dosazována. Kácení stromů v celk.počtu 5 ks , které zasahují do nově navrhovaných ploch jsou zahrnuty v rámci přípravných prací.

### **Ochrana stávajících stromů :**

V řešeném území se nachází vzrostlé stromy , které nebudou stavební činností ohroženy /mimo 5 ks určených ke kácení/ . V situačním výkrese je vyznačeno ochranné pásmo stromů . Oprava a výstavba komunikací a chodníků v jejich ochranném pásmu bude prováděna za účasti zástupce Odboru městské zeleně.

Nově navrhované zpevněné plochy je dle České technické normy ČSN 83 9061 - Technologie vegetačních úprav v krajině částečně plánováno v chráněném kořenovém prostoru těchto stromů.

Pro zamezení případného poškození dřevin se bude postupovat dle ČSN 83 9061 - Technologie vegetačních úprav v krajině – Ochrana stromů, porostů a vegetačních ploch při stavebních pracích a arboristického standardu SPPK A01 002:2017 Ochrana dřevin při stavební činnosti.

Kořenový prostor bude zatěžován krátkodobým přecházením. Průjezd mechanismů a strojů v ochranném pásmu kořenů ve volném terénu je zakázán. Materiál bude skladován mimo ochranné pásmo kořenového systému.

Dočasné i trvalé ukládání výkopků a stavebních materiálů či vybavení na nezpevněném půdním povrchu bez instalované ochrany proti zhutnění je nepřipustné.

Uchozená půda se po stavební činnosti mělce nakypří při šetrném zacházení s kořeny.

Výkopy v blízkosti stromů budou prováděny šetrnou technologií – ručním výkopem a selektivním přístupem k obnaženým kořenům.

Kořeny s průměrem od 31 do 50 mm na hraně výkopu ve směru ke stromu budou zachovány. V případě nutnosti jejich přerušení je nutné individuální posouzení odborným dozorem. V případě nutného přerušení musí být přeříznuty hladkým řezem a ošetřeny adekvátním způsobem proti vysychání a mrazu.

Kořeny s průměrem nad 50 mm je třeba zachovat bez poškození a chránit je proti vysychání a účinkům mrazu.

**V rámci stavby nedojde k poškození dřevin, tzn. bude dodržena norma ČSN 83 9061, zejména tato ustanovení: v kořenovém prostoru dřevin se nesmí hloubit rýhy, koryta a stavební jámy. Nelze-li tomu v určitých případech zabránit, smí se hloubit pouze ručně nebo s využitím odsávací techniky. Nejmenší vzdálenost výkopových prací od paty kmene má být čtyřnásobek obvodu kmene ve výšce 1 m (nejméně 2,5 m). Při výkopech nesmí dojít k přetnutí kořenů větších než 2 cm. Poraněním je nutno zabránit, případně je nutno kořeny ošetřit. Kořeny je třeba přetnout ostře a místa řezu zahladit a ošetřit. Kořenový prostor stromů nesmí být zatěžován pojezdy, odstavováním strojů a vozidel, skladováním stavebního materiálu. V kořenovém prostoru se nesmí odkopávat půda.**



**Stavba - Otrokovice – regenerace panelového sídliště Trávníky – 3.etapa**  
**- Komunikace, chodníky a parkovací stání na ul.Lidická**

Stupeň - dokumentace pro povolení záměru, dokumentace pro zadání stavby

**Návrh úprav:**

Kácení stromů /v rámci přípravných prací SO 101/ - celkem – 8 ks-včetně podrcení větví, odvoz kmene, likvidace pařezu a zásypu jam po pařezu

V rámci stavby je řešen návrh výsadeb listnatých keřů v řešeném území 3.etapy v celkovém počtu 14 ks:

- č.1 – Sorbus Intermedia ,Brouwers, – jeřáb - 7 ks – liniově podél parkoviště před bytovým domem
- č.2 – Amelanchier Arborea ,Robin Hill, - muchovník – 5 ks – liniová dosadba ve volném travnatém pruhu podél komunikace
- č.3 – Aesculus x Carnea ,Briotii, - jírovec – 4 ks - liniově za parkovištěm pro dodávky

Následná péče o výsadby bude 60 měsíců po jejich založení.

Trávníky podél komunikací a parkovišť budou založeny z nízkých parkových směsí, vzhledem k obvyklým klimatickým podmínkám hydroosevem a budou pravidelně, několikrát ročně koseny.

Následná péče o trávníky bude ukončena po šesté seči.

Ostatní stromy nebudou výstavbou dotčeny, v průběhu realizace stavby budou stromy v blízkosti stavby ochráněny bedněním.

celková bilance nároků všech druhů energií, tepla a teplé užitkové vody (podmínky zvýšeného odběru elektrické energie, podmínky při zvýšení technického maxima)  
neřeší se

celková spotřeba vody  
neřeší se

celkové produkované množství a druhy odpadů a emisí, způsob nakládání s vyzískaným materiálem, požadavky na kapacity veřejných sítí komunikačních vedení a elektronického komunikačního zařízení veřejné komunikační sítě.

Realizací stavby nedojde prakticky k žádným změnám v území majících vliv na životní prostředí nebo zdraví obyvatel.

Po kolaudaci stavby a zahájení provozu realizovaného díla budou vznikat následné odpady, které byly rozlišeny v souladu s kategorizací a katalogů ve smyslu zákona o odpadech č.541/2020 Sb.

katalog č.	druh odpadu	kategorie odpadu
020103	Rostlinná tkáň (zeleň)	O
200303	Uliční smetky	O

Za nakládání s odpady po zahájení provozu odpovídá jejich původce, tedy provozovatel. Odpady budou zneškodněny na zařízeních k tomu určených (skládkách, spalovnách), případně budou předány jiné odborné firmě ke zneškodnění nebo přepracování. Provozovatel je povinen vést evidenci odpadů. Při realizaci stavby vzniknou následující odpady, které byly rozlišeny v souladu s kategorizací a katalogů ve

**Stavba - Otrokovice – regenerace panelového sídliště Trávníky – 3.etapa**  
**- Komunikace, chodníky a parkovací stání na ul.Lidická**

Stupeň - dokumentace pro povolení záměru, dokumentace pro zadání stavby

smyslu zákona o odpadech č. 541/2020 Sb. v platném znění, vyhl. MŽP č.273/2021 Sb.v platném znění o podrobnostech s nakládání s odpady a vyhl. MŽP č.8/2021 v platném znění, kterou se vydává Katalog odpadů.

BILANCE ODPADŮ (v tunách)

Odpad -druh	Katalogové číslo	Kubatura – m3	Hmotnost - T	Recyklace	Předání oprávněné osobě
Papírové a lepenkové obaly	150101		0,2		0,2
Plastové obaly	150102		0,2		0,2
Dřevěné obaly	150103		0,3		0,3
Kovové obaly	150104		0,1		0,1
Beton	170101	75	188	188	
Živice asfaltové	170302	100	200	200	
Asfaltové směsi obsahující dehet	170301 *	6	12	12	
Zemina a kamení	170504	180	360		360
<b>CELKEM</b>				<b>400</b>	<b>361</b>

Generální dodavatel zajistí manipulaci s tímto odpadem dle platných předpisů. Zejména se jedná o likvidaci odpadů se zbytkovým obsahem škodlivin N. Se všemi odpady bude nakládáno ve smyslu zákona č.541/2020 Sb, v platném znění. Dodavatel musí zajistit kontrolu práce a údržby stavebních mechanismů s tím, že pokud dojde k úniku ropných látek do zeminy, je nutné kontaminovanou zeminu ihned vytěžit a uložit do nepropustné nádoby (kontejnerů). U malých nepropustných ploch je možno provést dekontaminaci vapexem. U stacionárních strojů bude osazena vana pro zachyt unikajících olejů. Je vhodné, aby generální dodavatel při uzavírání smluv na jednotlivé dodávky stavebních a technologických prací ve smlouvách zakotvil povinnost subdodavatelů likvidovat odpady vznikající při jejich činnosti tak, jak ke výše uvedeno. Při kolaudaci stavby předloží dodavatel stavby doklady o způsobu likvidace odpadů. Pro stavbu je k dispozici skládka Kvítkovice.

**Využitelný odpad** - rozebraná dlažba , obrubníky a betonové konstrukce a frézovaný materiál budou odvezeny na skládku dle dispozic dodavatele a podrceny na recyklát s možností využití do spodních konstrukcí řešené stavby nebo jiných staveb. V rámci stavby se neuvažuje o uložení využitelného odpadu za poplatek.

**Nevyužitelný odpad** a přebytečná zemina bude odvezena na skládku s poplatkem za uložení

Stavba - **Otrokovice – regenerace panelového sídliště Trávníky – 3.etapa**

- **Komunikace, chodníky a parkovací stání na ul.Lidická**

Stupeň - dokumentace pro povolení záměru, dokumentace pro zadání stavby

---

Frézované a rozebrané živičné konstrukce budou odprodány vybranému dodavateli stavby, který musí mít oprávněnou osobu k recyklaci (recyklace na základě Vyhlášky č. 283/2023 Sb. Vyhláška o stanovení podmínek, při jejichž splnění jsou znovuzískaná asfaltová směs a znovuzískaný penetrační makadam vedlejším produktem nebo přestávají být odpadem) nebo zneškodnění jako nebezpečný odpad (litý asfalt).

Betonové stavební prvky (vybourané betonové prvky, obrubníky) budou recyklovány a využity přímo ke stavbě (výměna zeminy v aktivní zóně) nebo uloženy pro využití na jiných stavbách.

Suti ze spodních konstrukcí mohou být opět využity při vylepšení aktivní zóny nových ploch, pouze nevyužitelné, zahliněné suti budou odvezeny na skládku.

#### **B.2.4 Bezbariérové užívání stavby**

Je řešeno dle požadavků vyhlášky č.398/2009 Sb. v platném znění Ministerstva pro místní rozvoj, o obecně technických požadavcích zabezpečujících užívání staveb osobami se sníženou schopností pohybu s orientace a dále dle požadavků stanovených v ČSN 73 6110 a jejím dodatku Z1 a ČSN 73 6425-1.

##### Zásady řešení pro osoby s omezenou schopností pohybu

Podélný sklon komunikací pěších dosahuje 0,5 – 3,0 %. Příčný sklon je řešen striktně s hodnotou maximálně 2,00 %. Šířka komunikací pěších je proměnná, minimálně 2,00 m. U místa pro přecházení jsou silniční obruby zapuštěné na převýšení maximálně 20 mm .

##### Zásady řešení pro osoby se zrakovým postižením

V trase komunikací pěších nejsou žádné překážky, rovněž tak není omezena jejich podchodná výška.

Od volných ploch budou komunikace pěší odděleny obrubníky průřezu 100/250 mm, osazenými do betonového lože s boční opěrrou. Vždy minimálně jedna obruba je osazena s převýšením 60 mm pro vytvoření vodící linie pro nevidomé a slabozraké osoby.

U místa pro přecházení jsou řešeny varovné pásy z hmatné dlažby červené barvy v šířce 400 mm, tyto pásy jsou řešeny v rozsahu snížení obrub pod převýšení 80 mm, u přechodu doplněn signální pás š.800 mm.

##### Zásady řešení pro osoby se sluchovým postižením

S ohledem na svoji charakteristiku stavba speciální úpravy pro osoby se sluchovým postižením neřeší

##### Použití stavebních výrobků pro bezbariérové řešení

-komunikace pěší jsou dlážděny ze zámkové betonové dlažby, typ dlažby musí mít platný certifikát a prohlášení o shodě a její součinitel smykového tření musí dosahovat minimálně hodnotu 0,6

-hmatná zámková dlažba červené barvy, ze které jsou řešeny varovné pásy a signální pásy u míst pro přecházení.

-veškerý materiál použitý na hmatové úpravy musí splňovat požadavky NV č.162/2002 Sb. a s ním spojenými TN TZÚS.

#### **B.2.5 Bezpečnost při užívání stavby**

**Stavba - Otrokovice – regenerace panelového sídliště Trávníky – 3.etapa**  
**- Komunikace, chodníky a parkovací stání na ul.Lidická**

**Stupeň - dokumentace pro povolení záměru, dokumentace pro zadání stavby**

---

Bezpečnost při užívání (bezpečnost provozu na pozemních komunikacích) - je podřízeno zákonu 361/2000 Sb. o provozu na pozemních komunikacích ve znění pozdějších předpisů.

Stavba je navržena v souladu s normovými hodnotami tak, aby po dobu plánované životnosti vyhověla požadovanému účelu a odolaly všem účinkům zatížení a nepříznivým vlivům prostředí, a to i předvídatelným mimořádným zatížením, která se mohou běžně vyskytnout při provádění i užívání stavby. Stavba nevyžaduje provedení opatření pro ochranu zdraví, zdravých životních podmínek a životního prostředí.

#### **B.2.6 Základní charakteristika objektů**

- Viz B.2.3

#### **B.2.7 Základní charakteristika technických a technologických zařízení**

-neřeší se

#### **B.2.8 Zásady požárně bezpečnostního řešení**

zajištění potřebného množství požární vody, popřípadě jiného hasiva

- stávající , stávající požární hydranty nebudou stavbou dotčeny

zhodnocení přístupových komunikací a nástupních ploch pro požární techniku včetně možnosti provedení zásahu jednotek požární ochrany.

Stávající přístupové komunikace k objektům v řešeném území pro vozidla požární techniky zůstávají ponechány ve stávajícím dopravním režimu .

Navrhovanou stavební úpravou , vytvořením samostatných kolmých stání a rozšíření komunikace se průjezdní profil komunikace pro vozidla požární techniky zlepší.

Stavba sama vlastní požární zabezpečení stavby nevyžaduje.

#### **B.2.9 Úspora energie a tepelná ochrana**

-neřeší se

#### **B.2.10 Hygienické požadavky na stavby, požadavky na pracovní prostředí**

Hygienické posouzení

S ohledem na charakter stavby se neočekává zhoršení hlučnosti u obytné zástavby řešeného území . Jedná se o reorganizaci dopravy stávajících vozidel rezidentů v souvislosti s novými stavebními úpravami komunikací a navazujících nových parkovacích ploch .

Výrazný nárůst dopravy se neočekává, vozidla ve stávající lokalitě parkují již nyní . Navýšením parkování o 43 míst se nepředpokládá zhoršení stávajících hlukových poměrů v předmětné lokalitě

V souvislosti s provozem stavby se nepředpokládá , že by v důsledku provozu stavby mohlo docházet překračování hygienických limitů hluku stanovených pro předmětný zdroj hluku, chráněný venkovní prostor staveb a pro denní a noční dobu v § 12 odst. 1, 3 ve spojení s přílohou č. 3, část A) nařízení vlády



Stavba - **Otrokovice – regenerace panelového sídliště Trávníky – 3.etapa**  
- **Komunikace, chodníky a parkovací stání na ul.Lidická**

Stupeň - dokumentace pro povolení záměru, dokumentace pro zadání stavby

---

ČR č. 272/2011 Sb., o ochraně zdraví před nepříznivými účinky hluku a vibrací, ve znění pozdějších předpisů.

#### **B.2.11 Zásady ochrany stavby před negativními účinky vnějšího prostředí**

-neřeší se

#### **B.3 Připojení na technickou infrastrukturu**

-neřeší se

#### **B.4 Dopravní řešení**

Popis dopravního řešení včetně bezbariérových opatření pro přístupnost a užívání stavby osobami se sníženou schopností pohybu nebo orientace

Stavba nemá vliv na stávající celkové dopravní řešení v území . Bude zlepšena bilance stávajícího parkování a průjezdnost obousměrné komunikace.

Stavba plně splňuje podmínky pro provoz osob s omezenou schopností pohybu a orientace stanovených ve vyhlášce č.398/2009 Sb. v platném znění Ministerstva pro místní rozvoj, o obecně technických požadavcích zabezpečujících užívání staveb osobami se sníženou schopností pohybu s orientace .

- Viz B.2.4.

Napojení území na stávající dopravní infrastrukturu,

-stávající

##### Doprava v klidu

Řešení dopravy v klidu je hlavním zadáním projektu. Stavebně technickými úpravami popsanými detailně v ostatních kapitolách zprávy bude navýšena celková kapacita stání v řešené lokalitě o 43 míst.

V rámci projektu jsou navrženy nové plochy pro kolmé parkování směrem do volných zelených ploch, které respektují zachování vybraných vzrostlých stromů a jejich ochranná pásma. Parkování je určeno pro obyvatele přilehlých bytových domů .

##### Pěší a cyklistické stezky.

Nové stezky se neřeší. Stáv.stezka pro pěší a cyklisty bude z důvodu realizace kolmých parkovacích stání směrově posunuta.

#### **B.5 Řešení vegetace a souvisejících terénních úprav**

V rámci objektů stavby budou urovnány volné navazující plochy, bude na nich doplněna ornice a provedeno zatravnění výsevem parkovou směsí trav. Dále bude provedena výsadba stromů – viz SO 801.

#### **B.6 Popis vlivů stavby na životní prostředí a jeho ochrana**

vliv na životní prostředí - ovzduší, hluk, voda, odpady a půda

Stavba - **Otrokovice – regenerace panelového sídliště Trávníky – 3.etapa**  
- **Komunikace, chodníky a parkovací stání na ul.Lidická**

Stupeň - dokumentace pro povolení záměru, dokumentace pro zadání stavby

---

Soubor staveb svým charakterem nebude mít negativní vliv na zdraví a životní prostředí, proto není nutné řešit návrhy na stavební opatření a eliminaci emisí a hluků na okolní ŽP.

## **B.7 Ochrana obyvatelstva**

-neřeší se

## **B.8 Zásady organizace výstavby**

**Návrh věcného a časového postupu prací v podrobnostech bude doložen vybraným dodavatelem stavby před realizací a odsouhlasen investorem v rámci plánu organizace výstavby**

### a) potřeby a spotřeby rozhodujících médií a hmot, jejich zajištění

Elektrická energie - bude řešena elektrocentrálou, s odběrem z distribuční sítě se neuvažuje.

Voda pro výstavbu - dovoz vody v cisternách

### b) odvodnění staveniště

Povrchová voda ze staveniště bude částečně zasakována na okolní travnaté plochy , v rámci postupné úpravy ul.profilu částečně odvedena do vpuští

### c) napojení staveniště na stávající dopravní infrastrukturu

Staveniště navazuje na dobře dostupnou síť místních komunikací na území sídliště s napojením na silnici 1.třídy- Tř.T.Batí .

Stavba zajistí možnost příjezd vozidel IZS po celou dobu výstavby.

### d) vliv provádění stavby na okolní stavby a pozemky

Okolní stavby a pozemky nebudou realizací stavby dotčeny.

### e) ochrana okolí staveniště a požadavky na související asanace , demolice a kácení dřevin

Charakter stavby nevyžaduje zvláštní ochranu okolí staveniště, pouze ochranu stávajících stromů v bezprostřední blízkosti bedněním.

Vzhledem k charakteru stavby není uvažováno o celkovém ohrazení mobilním oplocením , bude zřetelně označen prostor stavby a informace o průchodu stavbou.

Stavba nevyžaduje žádné asanace , pouze rozebrání stávajících zpevněných ploch , zídek a herních prvků.

Kácení stromů stromu bude zajištěno před započítím stavebních prací.

### f) maximální dočasné a trvalé zábory staveniště

Trvalý zábor staveniště je dán rozsahem navrhovaných zpevněných ploch, obvod staveniště je vyznačen v koordinačním výkresu situace.

Zařízení staveniště /dočasný zábor / je uvažováno na volných plochách zeleně na pozemcích stavby , bude upřesněno před realizací , s následným uvedením do původního stavu – zatravnění dotčených ploch. S využitím jiných pozemků než pozemků stavby se nepočítá.

### g) požadavky na bezbariérové obchozí trasy

Stavba nezasahuje do přímých vstupů do bytových domů .

Přesný harmonogram stavebních prací a plán organizace výstavby , který bude předložen vybraným zhotovitelem, musí obsahovat zabezpečení přístupu obyvatel vždy do jednoho ze dvou vstupů do

Stavba - **Otrokovice – regenerace panelového sídliště Trávníky – 3.etapa**  
 - **Komunikace, chodníky a parkovací stání na ul.Lidická**

Stupeň - dokumentace pro povolení záměru, dokumentace pro zadání stavby

byt.domů. Chodci budou značkami a příslušnými cedulemi upozorněny na stavbu a žádným označením budou vyzváni k použití stávající, nové nebo alternativní trasy .

h) maximální produkovaná množství a druhy odpadů a emisí při výstavbě, jejich likvidace

BILANCE ODPADŮ (v tunách) , likvidace – viz B.2.3.

i) bilance zemních prací, požadavky na přísun nebo deponie zemin

BILANCE ZEMNÍCH PRACÍ (v metrech kubických)

Zemina a kamení neuvedené pod č. 17 0503 – odpad katalogové číslo 170504

	Odkopávky	Výkop rýh 600 mm	Výkop rýh 2000 mm	Výkop šachet	Předání oprávněné osobě v m3	Předání oprávněné osobě v tunách
Objekty celkem	800	120			920	1 840
<b>CELKEM</b>						<b>1 840</b>

j) ochrana životního prostředí při výstavbě

Realizace stavby přinese určité zhoršení prostředí vlivem provozu mechanismů dodavatele stavby a provádění montážních a stavebních prací. Omezit lze toto dočasné zhoršení pouze důsledným dodržováním příslušných norem a předpisů a samozřejmě kázní dodavatele stavby. V mimopracovní době budou stavební stroje odstaveny na určených zpevněných plochách. Při přesunech strojů a materiálů je nutné zamezit znečišťování komunikací a zvýšené prašnosti zejména v zastavěných částech obce. Vlastní provoz stavby nepředstavuje žádné zhoršení životního prostředí v lokalitě.

Generální dodavatel zajistí manipulaci s odpadem dle platných předpisů. Zejména se jedná o likvidaci odpadů se zbytkovým obsahem škodlivin N. Se všemi odpady bude nakládáno ve smyslu zákona č.185/2001 Sb, v platném znění. Dodavatel musí zajistit kontrolu práce a údržby stavebních mechanismů s tím, že pokud dojde k úniku ropných látek do zeminy, je nutné kontaminovanou zeminu ihned vytěžit a uložit do nepropustné nádoby (kontejnerů). U malých nepropustných ploch je možno provést dekontaminaci vapexem. U stacionárních strojů bude osazena vana pro zachyt unikajících olejů. Je vhodné, aby generální dodavatel při uzavírání smluv na jednotlivé dodávky stavebních a technologických prací ve smlouvách zakotvil povinnost subdodavatelů likvidovat odpady vznikající při jejich činnosti tak, jak ke výše uvedeno. Při kolaudaci stavby předloží dodavatel stavby doklady o způsobu likvidace odpadů

k) zásady bezpečnosti a ochrany zdraví při práci na staveništi

Povinnosti zhotovitele stavby na staveništi

Zhotovitel stavby odpovídá za plnění svých povinností, které mu ukládají právní předpisy upravující požadavky na BOZP (tj. zejména zákoník práce, zákon č. 309/2006 Sb., NV č. 591/2006 Sb.a NV č. 362/2005 Sb.) Povinností zhotovitele (i podnikajících fyzických osob, které pracují na staveništi jako zhotovitelé a osobně zde pracují) je spolupodílet se na

Stavba - **Otrokovice – regenerace panelového sídliště Trávníky – 3.etapa**  
- **Komunikace, chodníky a parkovací stání na ul.Lidická**

Stupeň - dokumentace pro povolení záměru, dokumentace pro zadání stavby

zabezpečení bezpečného a zdraví neohrožujícího pracovního prostředí a pracovních podmínek, postupovat případně v dohodě s koordinátorem a ve spolupráci s ostatními zhotoviteli a jinými osobami a činit příslušná potřebná opatření.

Základní povinnosti zhotovitele vůči svým zaměstnancům a dalším osobám jsou vymezené ZP, zejména § 101 až § 103. Povinnosti a úkoly zhotovitele stavby stanoví § 14 až § 18 zákona č. 309/2006 Sb. Zhotovitel stavby je povinen dle § 16 zákona č. 309/2006 Sb.:

nejpozději do 8 dnů před zahájením prací na staveništi doložit, že informoval koordinátora o rizicích vznikajících při pracovních nebo technologických postupech, které zvolil, poskytovat koordinátorovi součinnost potřebnou pro plnění jeho úkolů po celou dobu svého zapojení do přípravy a realizace stavby, zejména mu včas předávat informace a podklady potřebné pro zhotovení plánu a jeho změny, brát v úvahu podněty a pokyny koordinátora, zúčastňovat se zpracování plánu, tento plán dodržovat, zúčastňovat se kontrolních dnů a postupovat podle dohodnutých opatření, a to v rozsahu, způsobem a ve lhůtách uvedených v plánu BOZP.

Shrnutí základních povinností a úkolů zhotovitele stavby v oblasti BOZP

Mezi hlavní trvalé úkoly každého zhotovitele v oblasti prevence rizik patří:

udržování pořádku a čistoty na staveništích, včetně označení, vymezení a ohrazení, zejména prováděných na veřejných prostranstvích,

umístění pracoviště, jeho dostupnost, stanovení dopravních komunikací nebo prostoru pro příchod a pohyb osob, výrobních a pracovních prostředků a zařízení,

zajištění požadavků na dopravu a manipulaci s materiálem a předcházení zdravotním rizikům při práci s břemeny,

provádění kontroly před prvním použitím, během používání, při údržbě a pravidelném provádění kontrol strojů, technických zařízení, přístrojů a nářadí během používání s cílem odstranit nedostatky, které by mohly nepříznivě ovlivnit bezpečnost a ochranu zdraví,

splnění požadavků na předepsanou odbornou způsobilost osob provádějících práce na staveništi,

zajištění správného a bezpečného uskladňování materiálu, manipulace s ním, odstraňování a odvoz odpadu a zbytků materiálů,

přizpůsobování času potřebného na jednotlivé práce nebo jejich etapy podle skutečného postupu prací,

předcházení ohrožení života a zdraví osob, které se s vědomím zhotovitele mohou zdržovat na staveništi,

přijetí odpovídajících opatření, pokud budou na staveništi vykonávány práce a činnosti vystavující zaměstnance ohrožení života nebo poškození zdraví,

zajištění spolupráce mezi zhotoviteli i jinými osobami,

předcházení rizikům vzájemného působení činností prováděných na staveništi nebo v jeho těsné blízkosti.

v rámci přípravy staveb se podrobněji zabývat riziky a stanovovat konkrétní reálná bezpečnostní opatření, neomezovat tuto fázi pouze na odkazy dodržování právních předpisů,

zvýšení náročnosti a úrovně řízení BOZP na stavbách ze strany stavbyvedoucích a mistrů při provádění výše uvedených činností,

prokazatelně informovat jiné zhotovitele a případně koordinátora o rizicích vznikajících při pracovních nebo technologických postupech a spolupracovat při zajišťování BOZP na stavbě, dodržování bližších minimálních požadavků na bezpečnost a ochranu zdraví při práci na staveništích stanovených NV č. 591/2006 Sb. o bližších minimálních požadavcích na bezpečnost a ochranu zdraví při práci na staveništích a NV č. 362/2005 Sb. o bližších požadavcích na bezpečnost a ochranu zdraví při práci na pracovišti s nebezpečím pádu z výšky nebo do hloubky.

Zabezpečení staveniště musí být v souladu s přílohou č. 1 Nařízením vlády č. 591/2006 Sb.. Střežení staveniště zajišťuje zhotovitel stavby.



Stavba - **Otrokovice – regenerace panelového sídliště Trávníky – 3.etapa**  
- **Komunikace, chodníky a parkovací stání na ul.Lidická**

Stupeň - dokumentace pro povolení záměru, dokumentace pro zadání stavby

*Shrnutí základních povinností a úkolů odpovědného zástupce každého zhotovitele – účastníka výstavby v oblasti BOZP (zodpovídá zhotovitel stavby)*

vést evidenci pracovníků od jejich nástupu do práce až po opuštění pracoviště, vybavit pracovníky na stavbě potřebnými osobními ochrannými pracovními prostředky, seznamovat pracovníky se zpracovaným technologickým nebo pracovním postupem a podle náročnosti s rizikovosti prací s projektovou dokumentací v rozsahu, který se jich týká,  
koordinovat požadavky bezpečnosti práce s ostatními účastníky výstavby v součinnosti s koordinátorem BOZP stavby a dalšími zhotoviteli, o předání a převzetí staveniště (pracoviště) vyhotovit zápis, s přijatým opatřením seznamovat příslušné pracovníky,  
přerušit práce při nebezpečí vzniku havárie nebo poruchy technického zařízení a při zhoršení pracovních podmínek, a tuto skutečnost neprodleně nahlásit zadavateli stavby  
při provádění stavebních prací v mimořádných podmínkách určit potřebná opatření k zajištění bezpečnosti práce a seznámit s nimi příslušné pracovníky,  
při provádění prací v nebezpečném prostředí nebo prostoru požadovat na stavebníkovi a koordinátorovi BOZP další OOPP a zařízení, které jako zhotovitel stavebních prací nemá  
k dispozici, ohlásit provozovateli inženýrských sítí jejich případné poškození a zamezit vstup nepovolaných osob do ohroženého prostoru do doby odstranění zdroje nebezpečí,  
školit, ověřovat znalosti a prakticky zaučit pracovníky k bezpečnému provádění prací v potřebném rozsahu, vybavit pracovníky vhodným a bezpečným náradím, nástroji a pomůckami,  
zajistit bezpečnost práce při změnách povětrnostních nebo provozních podmínek a s přijatými opatřeními seznámit příslušné pracovníky,  
zajistit ohrazení, osvětlení staveniště, vstupy, montážní pracoviště a přístupové cesty označit bezpečnostními značkami a tabulemi,  
na vnitrostaveništních komunikacích zajistit jejich bezpečné šířky, podchodové výšky a potřebné výstražné značky, přechody, svodidla apod.,  
jedenkrát ročně provádět u používaných žebříků zkoušky stability a pevnosti,  
před zahájením výkopových prací ověřit a vyznačit trasy podzemních vedení inženýrských sítí a jiných překážek,  
při přerušení prací zajistit pravidelnou odbornou kontrolu údržby zábran, pažení, přechodů, výstražných těles apod.,  
pro práce zpracovat technologický postup a provést prokazatelné seznámení pracovníků, včetně svých ostatní zhotovitelů s tímto postupem  
vydat pokyny pro obsluhu a údržbu strojů, které obsahují požadavky na zajištění bezpečnosti práce při jejich provozu, pokud nejsou stanoveny v technických normách nebo návodu k obsluze, před nasazením stroje seznámit obsluhu s místními provozními a pracovními podmínkami, které by mohly ovlivňovat bezpečnost práce  
seznamovat pracovníky se všemi zakázanými činnostmi, které mohou nastat při provozu stroje,  
po skončení pracovní činnosti stroje stanovit opatření proti jeho zneužití nepovolanou osobou a proti možnosti ohrožení veřejného zájmu.

Shrnutí základních povinností a úkolů pracovníků každého zhotovitele – účastníka výstavby v oblasti BOZP (zodpovídá zhotovitel stavby)

Každý pracovník musí plnit na stavbě požadavky na bezpečnost práce, mezi které patří zejména:

- počínat si při práci tak, aby neohrozil zdraví své ani svých spolupracovníků, dodržovat předpisy o bezpečnosti a ochraně zdraví při práci a předepsané pracovní postupy,
- při práci vždy myslet na bezpečnost svého jednání a nepřeceňovat své schopnosti,
- neuvádět do chodu stroj nebo zařízení, pokud se nepřesvědčil, že tím neohrozí zdraví nebo život svůj či jiné osoby,

Stavba - **Otrokovice – regenerace panelového sídliště Trávníky – 3.etapa**

- **Komunikace, chodníky a parkovací stání na ul.Lidická**

Stupeň - dokumentace pro povolení záměru, dokumentace pro zadání stavby

---

- neprovádět práce, pro něž není poučen ani vyškolen, zejména práce, které vyžadují zvláštní odbornou kvalifikaci,
- dodržovat pořádek na pracovištích a komunikacích na stavbě,
- každý úraz si dát řádně ošetřit a ihned jej hlásit nejbližší nadřízenému a koordinátorovi BOZP stavby,
- při zjištění nedostatků v oblasti BOZP, které zaměstnanec nemůže sám odstranit, informovat o nich neodkladně nadřízeného,
- používat při práci ochranná zařízení a předepsané osobní ochranné pracovní prostředky, včetně ochranné přilby a výstražné vesty
- dodržovat protipožární opatření,
- ochraňovat životní prostředí.

Pracovníkům je na stavbě zakázáno především:

- vstupovat na stavbu pod vlivem alkoholu, požívat alkohol na stavbě a v průběhu pracovní doby i mimo areál stavby,
- odstraňovat nebo poškozovat bezpečnostní zařízení, kryty, značky,
- opravovat a čistit stroje, přístroje a jejich součásti, pokud jsou tyto v pohybu a pokud není spolehlivě zajištěno, že se nemohou samovolně rozběhnout,
- bez vědomí nadřízeného neopouštět pracoviště.

#### Hlavní zásady o bezpečnosti práce a technických zařízení při stavebních pracích

Při stavební činnosti musí být zhotovitelem stavby a případnými ostatními zhotoviteli dodržovány zejména tyto zásady:

- veškeré vjezdy na staveniště a přístupy k nim, musí být označeny bezpečnostními dopravními značkami a tabulkami se zákazem vstupu na staveniště nepovolaným osobám,
- po celou dobu výstavby musí být udržován bezpečný stav přístupových komunikací na staveništi,
- při stavebních pracích za snížené viditelnosti musí být zajištěno dostatečné osvětlení,
- před odevzdáním staveniště investor (stavebník ) písemně odevzdá a zhotovitel stavby převezme vyznačení inženýrských sítí a jiných překážek (nadzemní elektrické vedení),
- před započítím zemních prací musí být odpovědným pracovníkem zhotovitele stavby zajištěno na terénu vyznačení tras podzemních vedení inženýrských sítí a jiných překážek s určením druhu a hloubky těchto sítí musí být seznámeni pracovníci, kteří budou zemní práce provádět, toto platí i pro inženýrské sítě v blízkosti staveniště, které by mohly být stavební činností narušeny,
- před započítím každé práce musí zhotovitel zpracovat technologický postup (zejména upozornění na provedení zemních prací, výkopových prací a zajištění stability stěn výkopových rýh; montážních prací prefa konstrukce; betonářských prací, prací souvisejících ze stavební činností atd.); odpovídá zhotovitel stavby
- výkopy v zastavěném území a na veřejných prostranstvích musí být zakryty nebo u okraje, kde hrozí nebezpečí pádu do výkopu zajištěny, je-li zajištění ve větší vzdálenosti než 1,5 m od hrany výkopu, považuje se za vyhovující zábranu jednotyčové zábradlí vysoké 1,1 m nebo nápadná překážka 0,6 m vysoká,
- výkopy přiléhající k veřejným komunikacím nebo zasahující do nich, musí být opatřeny výstražnou značkou, v noci a za snížené viditelnosti musí být označeny červeným výstražným světlem na začátku a konci výkopu a dále výstrahami pro nevědomé,
- přes výkopy hlubší než 0,5 m musí být zřízeny bezpečné přechody o šířce nejméně 0,75 m (na veřejných prostranstvích 1,5 m), které jsou vybaveny jednotyčovým oboustranným zábradlím o výšce min. 1,1 m, přechody nad hloubkou větší než 1,5 m musí být vybaveny oboustranným dvou tyčovým zábradlím o výšce 1,1 m se zarážkou,
- pro pracovníky ve výkopu musí být zřízen bezpečný sestup a výstup,

**Stavba - Otrokovice – regenerace panelového sídliště Trávníky – 3.etapa**  
**- Komunikace, chodníky a parkovací stání na ul.Lidická**

**Stupeň - dokumentace pro povolení záměru, dokumentace pro zadání stavby**

---

- okraje výkopu nesmí být zatěžovány do vzdálenosti 0,5 m od hrany výkopu,
- stěny výkopů musí být zajištěny proti sesutí, a to např. pažením boků výkopů od hloubky 1,3 m, v zastavěném území a 1,5 m v nezastavěném území,
- zhotovitel stavebních prací musí zpracovat technologický postup montáže jím montovaných stavebních a technologických konstrukcí, odpovídá zhotovitel stavby, který musí obsahovat časový sled montážních záběrů, podmínky nasazení a pohyb mechanizačních prostředků, zásadní řešení přístupu pracovníků ke stykovým uzlům, včetně jejich ochrany a zabezpečení dotčených pracovišť; při zpracování technologického postupu montáže musí být stanoveny podmínky pro osobní nebo kolektivní zajištění pracovníků proti pádu,
- při provádění betonářských prací musí být bednění těsné, únosné a prostorově tuhé,
- podpěry musí být umístěny tak, aby stály v ose nad sebou,
- bednění z dílců a bednění sestav do velkoplošných panelů musí být v každém stadiu montáže i demontáže zajištěno proti pádu jeho prvků a částí,
- podpěry musí být opatřeny patkami, hlavicemi nebo jinou úpravou pro rozložení zatížení,
- před započatím betonářských prací musí být celé bednění a jeho části, zejména podpěry, řádně zkontrolovány,
- při odebrání dílců ze skládky nebo dopravního prostředku musí být dílce vždy řádně zajištěny proti překlopení nebo sesutí,
- při skladování materiálu musí být zajištěn jeho bezpečný přísun a odběr v souladu s postupem prací na stavbě,
- skladovací plochy musí být urovnané, odvodněné, zpevněné a označeny bezpečnostními tabulkami, zakazujícími vstup nepovolaným osobám,
- rozmístění skladovaných materiálů, šířka a únosnost komunikací musí odpovídat používané mechanizaci,
- skladovaný materiál musí být uložen tak, aby byla po celou dobu skladování zajištěna jeho stabilita a nedošlo k jeho znehodnocení
- stavební prefabrikáty lze skladovat jen za podmínek stanovených výrobní dokumentací,
- na skládce sypkých materiálů se spodním odebráním, se pracovníci nesmí zdržovat v nebezpečné blízkosti místa odběru
- prvky a dílce pravidelných tvarů při skladování nebo odebrání při ukládání nebo odebrání mechanizačními prostředky je možno skladovat až do výšky 4 m, pokud výrobce nebo zvláštní předpis nestanoví jinak
- upínání nebo odepínání dílců se musí provádět ze země nebo z bezpečných plošin nebo podlah tak, aby nebyly upínány ve větší pracovní výšce než 1,5 m
- jeden pracovník smí ručně přenášet, nakládat nebo vykládat břemena do 50 kg hmotnosti – nejedná se o souvislou práci, dále musí viz. NV č. 178/2001 Sb., v platném znění

l) úpravy pro bezbariérové užívání stavby:

jsou řešeny v rámci stavby – viz B 2.4

m) zásady pro dopravní inženýrská opatření:

Návrh a stanovení dopravního značení při výstavbě zajistí jako svou dodávku vybraný dodavatel stavby v souladu s přesným časovým harmonogramem prací. Toto značení bude stanoveno Odborem dopravně správním Městského úřadu Otrokovice na základě jeho kladného projednání s DI PČP Zlín.

V rámci dočasného dopravního značení je doporučeno umístit před výjezd na ul.Luční dopravní značení IP 22 POZOR VÝJEZD VOZIDEL STAVBY.

n) stanovení speciálních podmínek:

---

Stavba - **Otrokovice – regenerace panelového sídliště Trávníky – 3.etapa**  
- **Komunikace, chodníky a parkovací stání na ul.Lidická**

Stupeň - dokumentace pro povolení záměru, dokumentace pro zadání stavby

---

stavba nevyžaduje taková opatření

o)zařízení staveniště a vyznačení vjezdu

Zařízení staveniště bude zahrnovat objekty budované dodavatelem stavby v rámci GZS. Budou použity parcely stavby ve vlastnictví obce, tyto si zajistí vybraný dodavatel stavby před jejím zahájením. Předpokládá se, že s ohledem na rozsah prací a lhůtu výstavby bude na stavbě pracovat od 8-ti do 12-ti pracovníků. Zařízení staveniště bude zahrnovat mobilní buňku pro vedení stavby, mobilní buňku pro pracovníky a mobilní WC a jednoduché sociální zařízení. Množství mobilních skladů pro uložení materiálu a plocha pro jeho skládkování záleží na rozvaze uchazeče o realizaci zakázky.

Zařízení staveniště bude vybudováno jako dočasné. Přesné určení plochy pro umístění ZS provede a odsouhlasí investor při předání staveniště zhotoviteli. Uložení stavebního materiálu na staveništi po delší dobu se nepředpokládá, materiál přivezený na stavbu bude ihned zpracováván. Stejně tak se nepředpokládá skladování jiného materiálu. Odstraněný nebo vytěžený materiál bude ihned odvážen na příslušnou skládku nebo deponii. Staveniště bude dále řádně označeno, hlavně v místech možného vstupu chodců (upozornění na stavbu případně na náhradní trasu).

Vjezd a výjezd bude společný, napojen vždy z navazující místní komunikace – ul.Luční.

Staveniště bude řádně zabezpečeno proti vstupu neoprávněných osob. Výkopy budou zajištěny proti pádu a budou paženy dle geologických podmínek. Práce musí být organizovány tak, aby nedocházelo zbytečně ke znečišťování okolí stavbou. S tím souvisí i skutečnost, že by práce měly být prováděny v klimaticky vhodném období a za dobrého počasí. Po dobu oprav bude zabezpečen přístup osob do přilehlých nemovitostí. Chodci budou značkami a příslušnými cedulemi upozorněny na stavbu a příslušnými cedulemi budou vyzváni k použití alternativní trasy. Průjezd ulicí Luční nebude významně omezen. Zhotovitel zabezpečí úklid okolních ulic, pokud budou při stavbě znečištěny a zabezpečí vybavení pracovníků výstražnými vestami.

p) postup výstavby, rozhodující dílčí termíny

Postup výstavby je navržen orientačně a bude upřesněn a odsouhlasen investorem na základě předloženého harmonogramu prací vybraného zhotovitele stavby.

Realizace hřiště , opravy chodníků a úpravy uličního profilu mohou být realizovány nezávisle na sobě v souběhu nebo v dílčích etapách.

- vytýčení obvodu staveniště
- vytýčení veškerých inženýrských sítí, dohoda se správcí o případných úpravách, ověření polohy kopanými sondami
- zřízení zařízení staveniště (HSD)
- vytýčení vlastní stavby
- provedení provizorního dopravního značení a vyznačení pracovního místa.
- provedení přípravných prací
- výkopové práce pro dosažení pláň
- provedení a posouzení statických zkoušek podloží
- veřejné osvětlení
- ochrana stáv.sítí
- položení ložné vrstvy
- osazení betonových obrub
- položení konstrukčních vrstev komunikace, parkovacích stání , chodníků
- sadové úpravy

Stavba - **Otrokovice – regenerace panelového sídliště Trávníky – 3.etapa**  
- **Komunikace, chodníky a parkovací stání na ul.Lidická**

Stupeň - dokumentace pro povolení záměru, dokumentace pro zadání stavby

---

- likvidace zařízení staveniště
- předání stavby

Zahájení stavby: 5/2026 ,ukončení stavby: 10/2026

### **B.9 Celkové vodohospodářské řešení**

-nedokládá se , je popsáno v dílčích kapitolách souhrnné technické zprávy